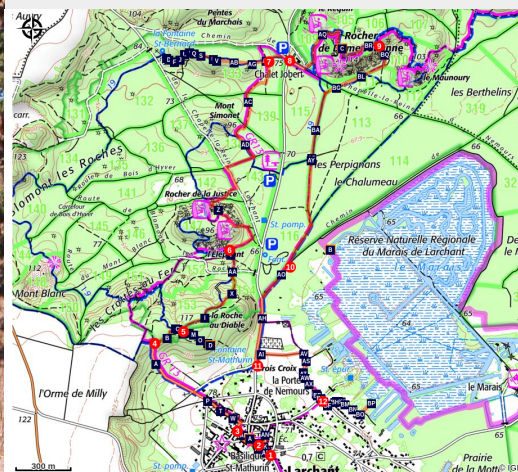


Boucle de randonnée de Larchant

PNR du Gâtinais français - LARCHANT



Un itinéraire incontournable autour de la Basilique St-Mathurin, au milieu de paysages de forêt, de chaos de grès et de marais.

Infos pratiques

Pratique : Pédestre

Durée : 3 h 15

Longueur : 8.6 km

Difficulté : Intermédiaire

Type : Boucle

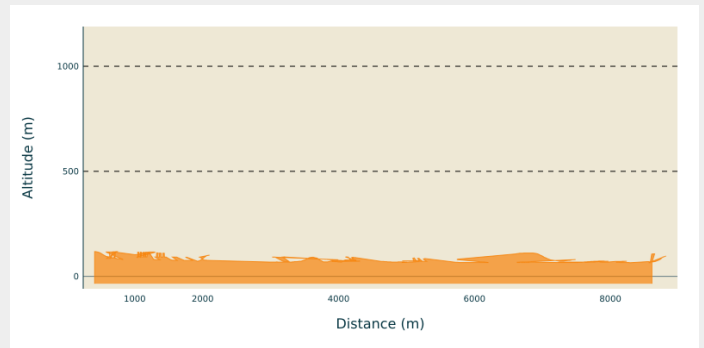
Itinéraire

Départ : Larchant

Arrivée : Larchant

Communes : 1. LARCHANT

Profil altimétrique



Altitude min 0 m Altitude max 0 m

1- Dans Larchant, le parking est en face de la Maison de Châtenoy, rue de la Cave de Châtenoy. Un panneau d'information est dédié au patrimoine de Larchant avec une carte détaillée du circuit.

Du parking, rejoindre la basilique pour retrouver le départ du circuit

2- Sur la place des Tilleuls, prenez à gauche pour contourner la basilique et suivez le balisage du circuit

3- Sur la rue du des Sablons prenez à droite puis la première à gauche, rue de Paris pour gagner la forêt en passant devant la croix Bardin. Vous êtes sur le GR13.

4- On quitte le GR en empruntant sur la droite un sentier qui longe un mur de maison. Soyez vigilant à bien refermer le portail après votre passage.

5- De ce point un aller-retour (350 m) permet de voir la Fontaine St Mathurin, lieu chargé d'histoire et de légendes

6- Vous êtes au pied de l'Éléphant. Vous pouvez faire le choix si la fatigue se fait sentir de retourner à Larchant en prenant sur votre droite en direction de la route pour ensuite la traverser au niveau du lavoir et continuer son chemin en direction du marais de Larchant.

Pour les plus courageux, continuez votre chemin en direction du nord en montant jusqu'à un très beau point de vue au sommet du massif. Vous passerez à côté du bloc de l'Arche de la justice.

7- De ce point un aller-retour en prenant sur votre gauche (vers l'ouest sur 1 100 m) permet de découvrir La Fontaine des Petits Pots et la Croix St Bernard.

L'aller-retour vaut le coup et l'Auberge du Chalet Jobert vous permettra de reprendre des forces pour la fin du parcours

8- Prendre sur la gauche après l'Auberge un chemin qui permet de monter sur la platière. L'effort sera récompensé par un très beau point de vue sur le chaos de blocs

et le golfe de Larchant avec au loin le village et sa basilique

9- Empruntez les escaliers pour redescendre et entamer le retour vers Larchant

10- De ce point un aller-retour de moins de 500m est possible pour voir le Vieux Lavoir situé en bord de route à proximité du parking de l'Éléphant.

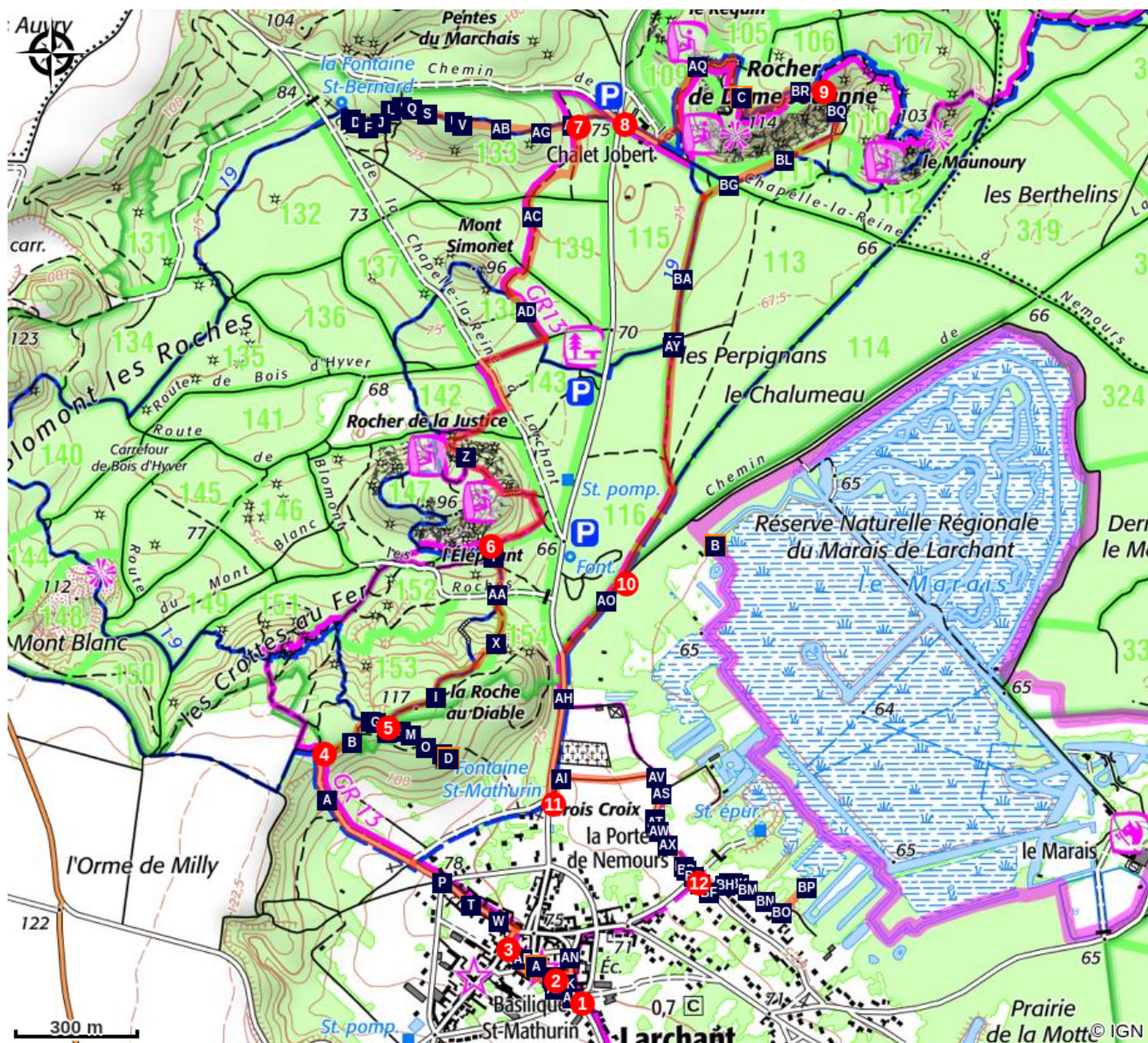
Pour ceux qui souhaitent faire uniquement la boucle nord, après le lavoir, traversez la route puis suivre les balises et reprendre le circuit qui remonte au dessus du massif de l'Éléphant.



Pour ceux souhaitant rejoindre Larchant continuez sur le chemin carrossable jusqu'à la route. Il est possible de cheminer sur l'accotement


11- Après le cimetière de Larchant, prenez à gauche au carrefour des Trois Croix en direction du Marais

12- De cette intersection un aller-retour vous permet de visiter les abords de la Réserve Naturelle du Marais de Larchant en empruntant le chemin de Pradons sur quelques mètres puis à gauche après la deuxième maison.

Sur votre chemin...



-  Basilique Saint Mathurin (A)
-  Rocher de Dame Jouanne (C)

-  Le marais de Larchant (B)
-  Fontaine Saint-Mathurin (D)

Toutes les infos pratiques

Sur votre chemin...



Basilique Saint Mathurin (A)

Elle fut un haut de lieu de pèlerinage. On y venait y implorer Saint Mathurin, jeune prêtre-confesseur du III^{ème} siècle, reconnu pour ses pouvoirs surnaturels liés à la délivrance des possédés et des fous. Le Chapitre de la Cathédrale Notre-Dame de Paris y fait édifier, à la fin du XII^{ème} siècle, une église monumentale, à l'image du pèlerinage. Plusieurs rois de France (Louis IX, François Ier, Henri IV...) vinrent vénérer les saintes reliques. Mais dès le début du XV^{ème} siècle, le monument subit de nombreuses destructions (foudre, guerre de religions). Aujourd'hui cette église est un vestige spectaculaire, témoignage de la prospérité disparue du pèlerinage de Larchant. Elle a été classée au Monument Historique en 1843. Il ne reste de sa nef que les murailles contenant deux baies superposées.



Le marais de Larchant (B)

Le marais s'étend aujourd'hui sur 110 hectares. Son histoire est liée à la présence de l'homme qui tenta au fil des siècles de l'assécher, de le façonner et de le gérer. Autrefois, le marais avait une superficie de 300 hectares et permettait aux habitants de Larchant de se fournir en roseaux pour couvrir leurs maisons. Depuis la fin des années 1970, les propriétaires oeuvrent à sa préservation. En 2008, le marais est classé réserve naturelle régionale et abrite aujourd'hui un patrimoine écologique exceptionnel où prairies humides, roselières, pelouses sèches, aulnaies et saulaies se côtoient.



Rocher de Dame Jouanne (C)

Avec ses 15 mètres de hauteur, il est le plus haut rocher du massif forestier de Fontainebleau. Son nom vient de Jeanne de Malicorne qui, au XIII^{ème} siècle, avait des droits sur cette région.



Fontaine Saint-Mathurin (D)

La tradition raconte que Mathurin était berger et que, pour abreuer ses troupeaux, il avait fait jaillir la fontaine d'un coup de pied, dont on montre l'empreinte dans la roche.

La fontaine se compose, à flanc de coteau, d'un petit édicule de pierre, reconstruit probablement plusieurs fois et en dernier lieu, il y a une centaine d'années, et qui recouvre un petit bassin dont une roche forme le fond. Ce bassin est alimenté actuellement de façon intermittente, par de l'eau qui ruisselle à faible profondeur. Cette « source » était sans doute plus abondante autrefois, lorsque la fontaine était située au milieu d'un lande, avant les plantations de pins opérées durant le XIXe siècle.

Cette fontaine n'est pas citée dans la légende de saint Mathurin, dont le premier récit date du IXe siècle. Elle ne tient aucune place non plus dans les anciennes cérémonies « officielles », telles que nous les connaissons pour les deux ou trois derniers siècles. Pourtant on y venait en pèlerinage et en procession. Il semble qu'il faille y voir là la persistance d'un ancien culte des eaux, très populaire chez les populations locales, qui aurait été repris par le culte catholique en raison de son caractère vivace et persistant dans la mémoire et la foi des habitants de Larchant.

Crédit photo : Bernard Theret