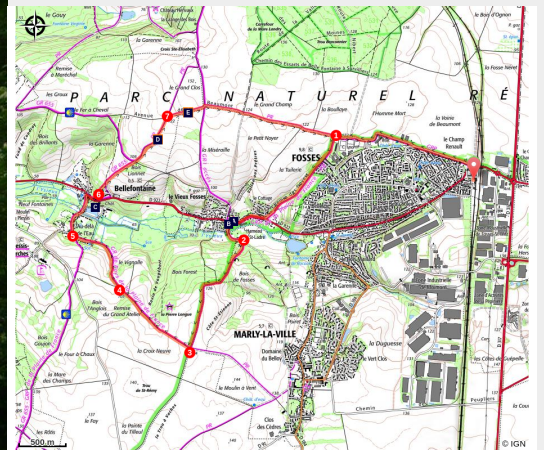


Fosses - Bellefontaine, " En pays de France"

PNR Oise-Pays de France - FOSSES



L'Ysieux (PNROPF)



De part et d'autre de la vallée de l'Ysieux, du soleil à l'ombre, des champs aux villages. Descendre puis monter, du plateau au bord de l'eau, de l'histoire à la nature, une balade pour tous les sens.

Infos pratiques

Pratique : Pédestre

Durée : 3 h

Longueur : 12.8 km

Dénivelé positif : 163 m

Difficulté : Intermédiaire

Type : Boucle

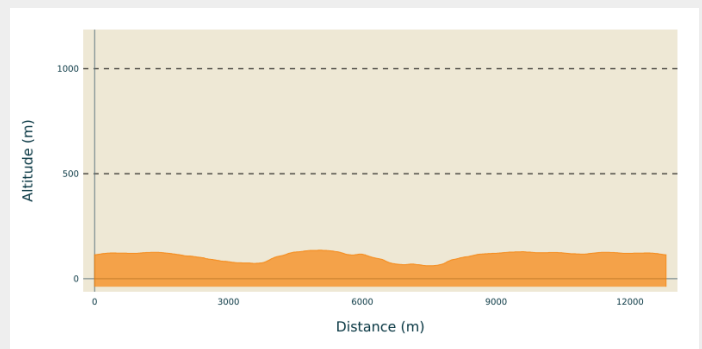
Itinéraire

Départ : Gare de Fosses ou terrains de football derrière le château d'eau

Arrivée : Gare de Fosses ou Terrains de football derrière le château d'eau

Communes : 1. FOSSES
2. LA CHAPELLE-EN-SERVAL
3. MARLY-LA-VILLE
4. BELLEFONTAINE
5. PUISEUX-EN-FRANCE
6. LE PLESSIS-LUZARCHES
7. LUZARCHES

Profil altimétrique

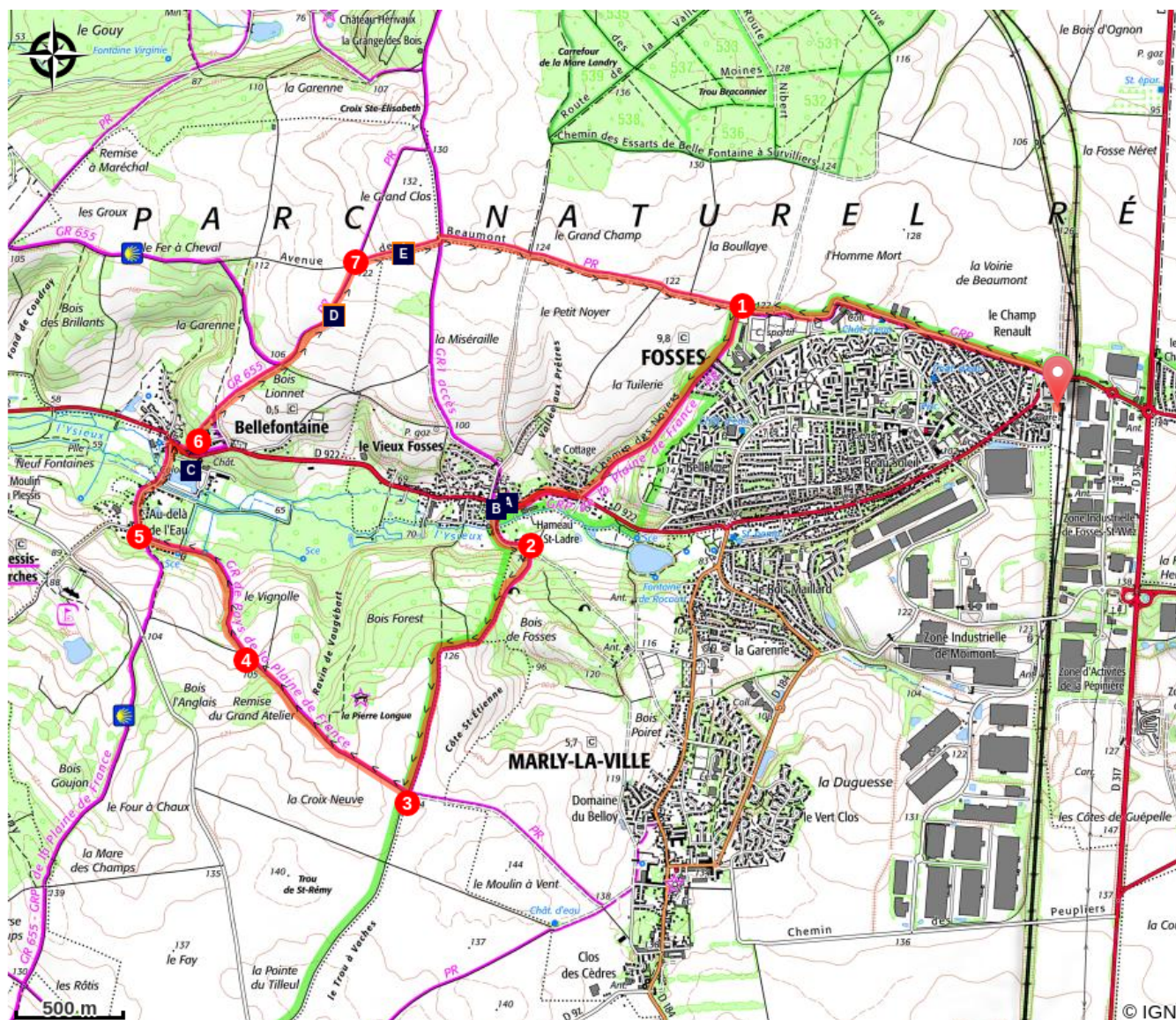





Altitude min 62 m Altitude max 136 m

Dos à la gare, partir à droite en longeant les immeubles. Traverser le carrefour et se diriger vers le panneau « Parc naturel régional Oise-Pays de France ». Continuer sur l'avenue le long de l'alignement d'arbre. Après 200m, traverser l'avenue sur le passage piéton qui précède le virage. Traverser la rue qui part en face et prendre l'allée qui passe au pied, côté droit, du château d'eau. Au bout de l'allée, traverser le parking en prenant à droite, puis à gauche à l'angle des terrains de football.

1. Arrivé au bout des grillages, tourner à gauche et descendre. En arrivant sur la route, aller à droite (marques jaunes et rouges), traverser au passage piéton. Continuer dans la « Grande rue », passer devant l'église Saint-Etienne et au feu prendre à gauche la rue de la Source.
2. À la sortie du virage, aller à droite (panneau randonnée du Val d'Oise) et monter en sous-bois. Suivre les marques jaunes. En sortant du bois, au croisement, prendre à gauche et partir sur le chemin à travers champs.
3. Au carrefour en croix (après la petite haie), aller à droite et descendre vers le bois.
4. À la fourche après les bois aller à droite et descendre, en restant sur la gauche. Arrivé au hameau de Bellefontaine, s'engager en face dans la rue de la Source (à découvrir à gauche).
5. Au carrefour suivant aller en face, entrer dans le hameau. À la placette de l'abri, aller à droite, continuer dans la rue, traverser le petit pont et continuer tout droit. Au prochain carrefour aller à droite, traverser la rue et prendre le large chemin (parking) qui part à gauche.
6. Continuer vers le fond et monter en face à gauche. Sur la petite route, aller en face. Au carrefour en croix, aller tout droit en montant.
7. Continuer sur le chemin à travers champs, au carrefour aller à droite puis tout droit vers le château d'eau. De retour au parking des terrains de foot reprendre l'itinéraire vers la gare.

Sur votre chemin...



-  L'église de Fosses (A)
-  Le château de Bellefontaine (C)
-  Pelouses sèches (E)
-  Tradition potière (B)
-  La vallée de l'Ysieux (D)

Toutes les infos pratiques

Comment venir ?

Transports

Accessible par le RER D de Paris, 40 mn : <https://www.transilien.com/lignes/rer-trains/rer-D>

Accès routier

En rejoignant les terrains de foot de Fosses.

Parking conseillé

Terrains de sport de Fosses

Sur votre chemin...



L'église de Fosses (A)

Le vieux Fosses est niché au fond d'un vallon creusé par la rivière Ysieux. Les fouilles menées durant plusieurs années autour de l'église Saint-Étienne ont confirmé l'extrême antiquité de l'occupation humaine dans ce fond de vallon. En effet, dès le haut Moyen-âge (9ème siècle), se développe une activité potière intense, qui irrigue toute l'Îlede-France de ses productions élaborées, enrichissant les artisans et commerçants locaux. La qualité de l'architecture et des sculptures de l'église (rebâtie au 12ème siècle) en est une preuve encore évidente, de même que le reliquaire du 14ème siècle, exceptionnelle petite construction intérieure en pierre, au décor flamboyant, abritant autrefois les restes de Saint-Etienne.

Crédit photo : PNROPF



Tradition potière (B)

Les Fossatussiens ont donc longtemps été de fameux potiers. Le nom de la ville proviendrait de fosses creusées pour extraire l'argile nécessaire à la fabrication des poteries. Cet artisanat évoluera progressivement en véritable industrie locale. L'apogée de la production a eu lieu du milieu du 12e au début du 13e siècle. Elle se caractérise par une parfaite maîtrise technique et une recherche artistique. Des céramiques glaçurées de belle qualité furent ainsi commercialisées à Senlis, Pontoise et Paris. L'activité spécifiquement potière s'est maintenue dans le village de Fosses jusqu'au milieu du 17e siècle.

Pour mettre en valeur cette riche histoire, « le musée Archéa - archéologie en Pays de France » a ouvert dans la ville voisine de Louvres.

Crédit photo : musée Archea



Le château de Bellefontaine (C)

Construit par Barnabé Maynard, conseiller du roi Louis XIV, il subit divers remaniements et devient une maison de retraite au 20^e siècle. Son colombier, ses écuries, son parc et sa retenue d'eau donnent, malgré tout, une bonne idée de l'opulence des seigneurs d'antan. L'eau est omniprésente à Bellefontaine : une source, un lavoir, un étang et la rivière l'Ysieux baignent le village.

Crédit photo : PNROPF



La vallée de l'Ysieux (D)

La rivière a, très tôt, été aménagée, par les moines des abbayes d'Hérivaux et de Royaumont pour récupérer de l'énergie et amener l'eau domestique. Dans la vallée, les cressonnières apparaissent à la fin du 19^{ème} siècle utilisant les nombreuses sources qui alimentent l'Ysieux. Les plateaux sont consacrés à l'agriculture céréalière et les coteaux à la culture des navets et pois. Récemment une partie importante de ce territoire agricole a été transformée en golf. Sur les versants exposés au sud des fragments de pelouses sèches témoignent d'un ancien élevage, au printemps des orchidées variées y fleurissent.

Crédit photo : PNROPF



Pelouses sèches (E)

Sur les versants exposés au sud des fragments de pelouses sèches, témoignent de l'ancien pastoralisme local. Au printemps des orchidées variées y fleurissent.

Crédit photo : PNROPF