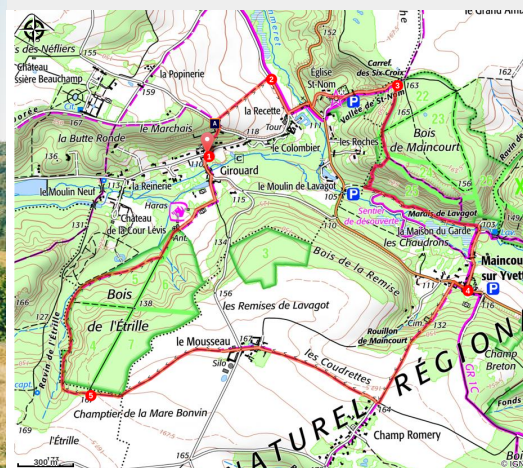


# Girouard, l'intimité d'une vallée escarpée

PNR de la Haute Vallée de Chevreuse - LEVIS-SAINT-NOM



Girouard, l'intimité d'une vallée escarpée (PNRHVC)



*Girouard, l'intimité d'une vallée escarpée - circuit PNR de Girouard Sentier du Parc naturel régional balisé en bleu et blanc, vérifié régulièrement par notre technicien liaisons douces. Un panneau de départ vous présente le parcours et ses points d'intérêts*

Vous découvrirez les paysages champêtres de la Vallée de Chevreuse qui ont inspirés peintres et écrivains de tous temps, villages de charme, châteaux anciens moulins, fermes, faune et flore.

## Infos pratiques

Pratique : Pédestre

Durée : 2 h 30

Longueur : 8.0 km

Dénivelé positif : 160 m

Difficulté : Très facile

Type : Boucle

Thèmes : Flore

# Itinéraire

**Départ** : Lévis-Saint-Nom, Mairie

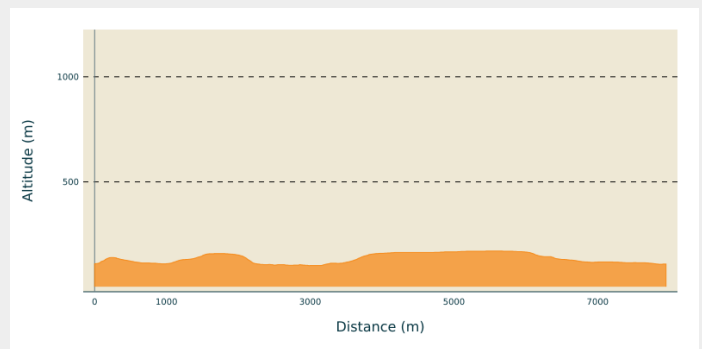
**Arrivée** : Lévis-Saint-Nom, Mairie

**Communes** : 1. LEVIS-SAINT-NOM

2. DAMPIERRE-EN-YVELINES

3. LES ESSARTS-LE-ROI

## Profil altimétrique



Altitude min 101 m Altitude max 171 m

Départ : mairie de Lévis-Saint-Nom

1 : Sortez du parking de la mairie et traversez la route pour emprunter le chemin qui monte à travers une petite cour en face du panneau de départ. En haut de cette sente vous retombez sur une route où vous prenez à gauche avant de reprendre tout de suite à droite à travers champs (vue panoramique sur le vallon du Pommeret et l'Eglise de Lévis).

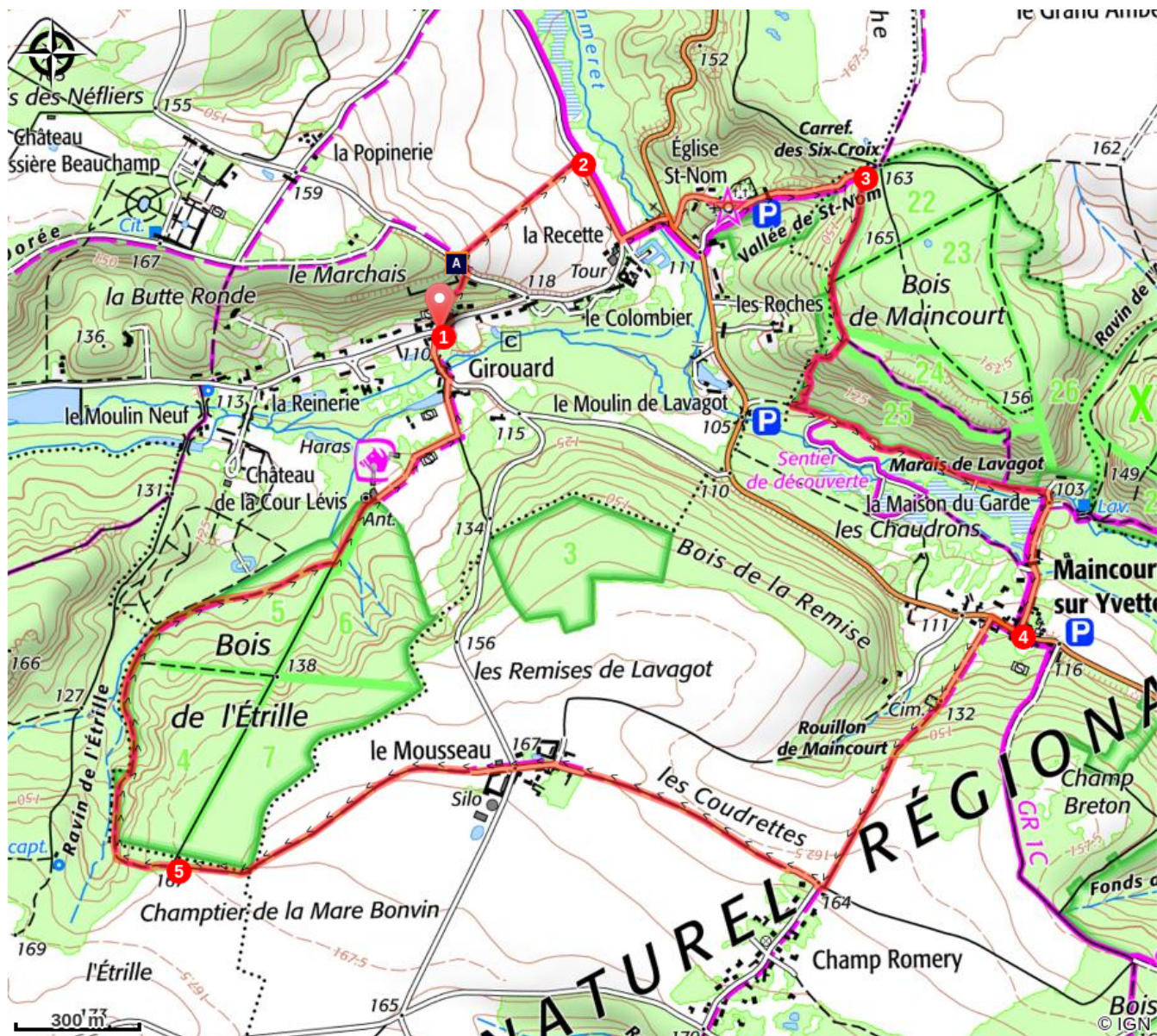
2 : Vous retombez à nouveau sur une route que vous prenez cette fois sur votre droite jusqu'au hameau La Recette. Juste avant le garage automobile, prenez la route sur votre gauche, puis traversez la D 58 et engagez-vous sur le chemin goudronné d'en face qui vous monte jusqu'au cimetière. Montez les marches, traversez le cimetière, puis en sortant du cimetière prenez à gauche.

3 : Empruntez le chemin qui monte à travers bois puis arrivé sur le plateau prenez tout de suite à droite. Arrivé dans les carrières prenez le chemin à droite pour redescendre le long de l'Yvette. Une fois en bas, prenez à gauche et poursuivez le chemin jusqu'à la maison du garde, puis remontez jusqu'au hameau de Maincourt. Vous arrivez à la mairie-église.

4 : Arrivé à la D 58, empruntez-la quelques mètres sur votre droite et reprenez sur votre gauche le chemin situé entre deux maisons. Sur le plateau, juste à l'entrée de Champ Romery, prenez le chemin sur votre droite en direction du Mousseau, traversez le hameau toujours tout droit et continuez à travers champs.

5 : Au bout du chemin vous entrez dans le bois où vous empruntez le premier chemin sur votre gauche et longez le ravin de l'Etrille. Suivez tout droit ce chemin puis au bout à gauche jusqu'au poney-club que vous traversez via la route goudronnée. En bas de cette route à l'intersection, poursuivez tout droit, traversez l'Yvette et rejoignez le parking de la mairie, point de départ de la balade.

# Sur votre chemin...



 Paysage et biodiversité (A)

# Toutes les infos pratiques

## Source

Parc naturel régional de la Vallée de Chevreuse

<https://www.parc-naturel-chevreuse.fr/>

# Sur votre chemin...

---

## Paysage et biodiversité (A)

Sur le coteau boisé en face émerge le clocher de l'église. Les habitations du hameau de la Recette sont blotties au pied du coteau exposé sud, à la confluence de l'Yvette et du ru du Pommeret. Au loin, on devine la vallée de l'Yvette.

Très appréciés par les habitants et les promeneurs, ces points de vue sont pourtant rares. Le paysage des vallées de l'Yvette se caractérise par une forte présence boisée liée à l'abandon de l'agriculture sur les pentes et les fonds de vallée au profit des plateaux. Les abords des villages, qui étaient auparavant dégagés et occupés de petites parcelles pâturées, cultivées ou plantées de fruitiers, se peuplent de boisements qui encerclent aujourd'hui l'habitat. Il en résulte une lumière moins présente dans les fonds de vallée, une uniformisation des milieux naturels qui perdent ainsi de leur diversité écologique, des vues de coteaux à coteaux qui disparaissent... et des vallées qui finissent par toutes se ressembler.

Les rares ouvertures qui persistent constituent désormais une véritable valeur pour les paysages des vallées.

Préserver des paysages vivants et de qualité fait partie des missions du Parc naturel régional. Dans ce but, il a mis en place des Plans Paysage et Biodiversité (PPB). En quoi cela consiste-t-il ? D'abord on identifie les principales caractéristiques du territoire en termes d'attrait paysager et d'intérêt écologique et les menaces qui pèsent sur leur préservation. Puis, avec les habitants et tous les acteurs du territoire, on définit des perspectives d'évolution et des actions concrètes pour le futur : replanter des haies, ré-ouvrir certains fonds de vallée, maintenir et entretenir les vieux arbres... Le PPB des vallées de l'Yvette est un des cinq plans qui couvrent l'ensemble du territoire du Parc.

Pour en savoir plus :

- sur les Plans Paysage et Biodiversité <https://www.parc-naturel-chevreuse.fr/une-autre-vie-sinvente-ici/amenagement-et-paysages/plans-paysage-et-biodiversite>

- sur celui des Vallées de l'Yvette <https://www.parc-naturel-chevreuse.fr/une-autre-vie-sinvente-ici/amenagement-et-paysages-plans-paysage-et-biodiversite/les-vallées-de>

- sur le secteur de cette balade [https://www.parc-naturel-chevreuse.fr/sites/default/files/media/ppb\\_yvette\\_planguide\\_levis.pdf](https://www.parc-naturel-chevreuse.fr/sites/default/files/media/ppb_yvette_planguide_levis.pdf)